

3. PERFIL DEL TITULADO

Los objetivos generales planteados en este estudio se irán cubriendo de manera paulatina en los diferentes capítulos en que está dividido el trabajo, como se dijo en la introducción y metodología del presente informe. En concreto, este tercer capítulo está dedicado a la descripción del perfil general que proporciona la muestra para los diplomados en Podología de las tres últimas promociones.

El número de encuestas realizadas es de 91 sobre una población de 115 egresados de Podología de las promociones correspondientes a los años 2005, 2006 y 2007.

El perfil general de estos diplomados en Podología se ha realizado a través de las siguientes características sociodemográficas y académicas:

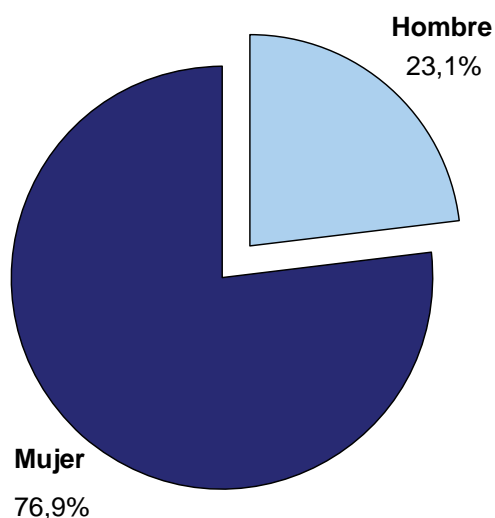
- Sociodemográficas: sexo, edad del individuo, clase social y grado de emancipación.

- Académicas: nota del expediente, año de finalización de la carrera, tiempo que han necesitado para completar sus estudios y actividad laboral previa a la obtención del título.

A continuación se presentan los resultados del análisis de dichas características y la posible influencia que puedan estar ejerciendo unas sobre otras.

En cuanto a la primera característica demográfica, sexo, tenemos que el 76,9% de los encuestados son mujeres, frente al 23,1% que son hombres. (Gráfico 3.1)

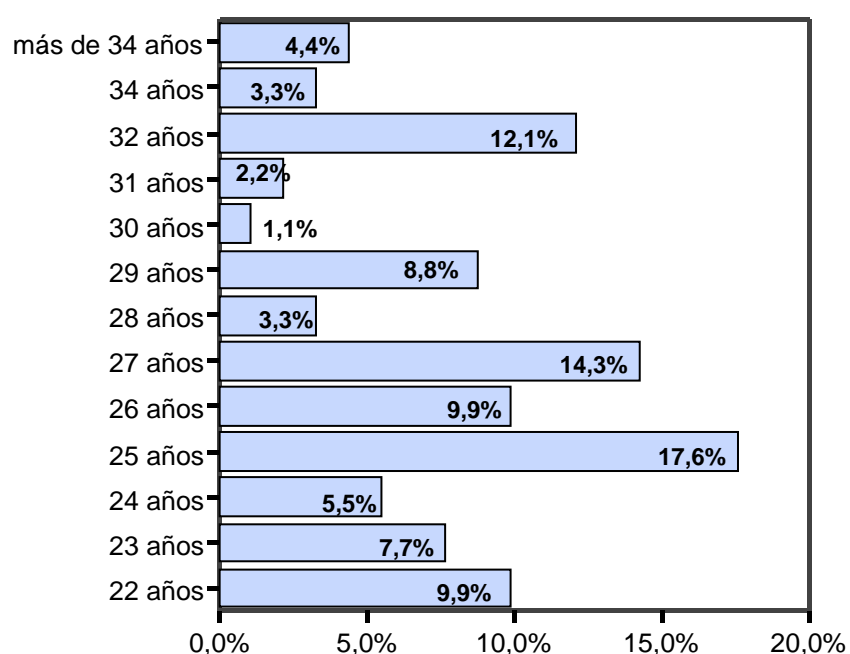
Gráfico 3.1 Sexo



Basándonos en la muestra obtenida estimamos que la titulación de Podología ha sido en estos tres últimos años una carrera mayoritariamente femenina, ya que tres de cada cuatro titulados son mujeres.

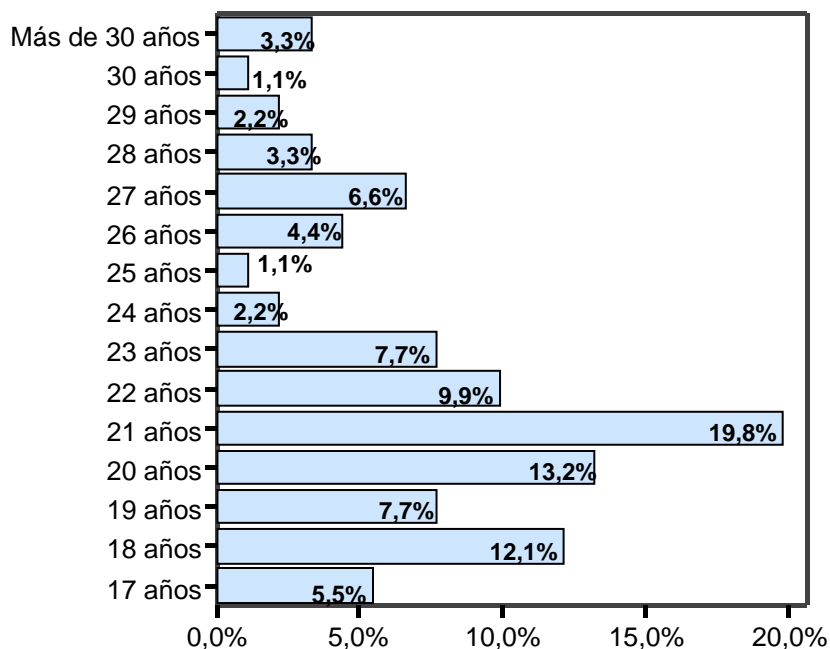
La segunda característica sociodemográfica que estudiamos es la edad de los encuestados en el momento de recoger la información. Analizados los datos tenemos que resaltar que la edad actual de estos titulados se distribuye en un amplio intervalo que va de los 22 a los 42 años, siendo la edad media 27,2 años, aunque cabe destacar que el 40,7% tiene menos de 26 años. Un 4,4% tiene más de 34 años. (Gráfico 3.2)

Gráfico 3.2 Distribución de la edad actual



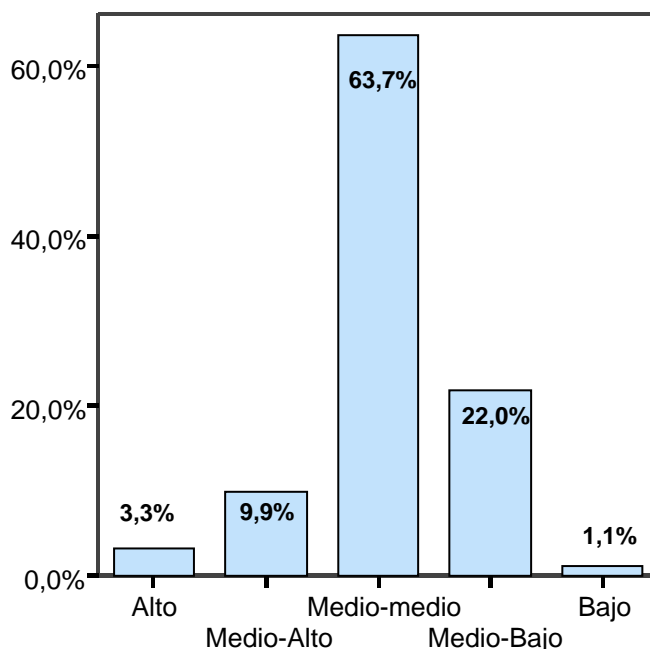
Dado que la edad actual es tan variada es interesante conocer la edad de comienzo de los estudios. En esta muestra también esta edad se distribuye en un amplio intervalo que va de los 17 a los 38 años, siendo lo más frecuente comenzar con 21 años. La edad media de comienzo de estos estudios es de 22,1 años, aunque un 3,3% de los diplomados en Podología de las tres últimas promociones comenzó sus estudios con más de 30 años (gráfico 3.3).

Gráfico 3.3 Distribución de la edad de comienzo



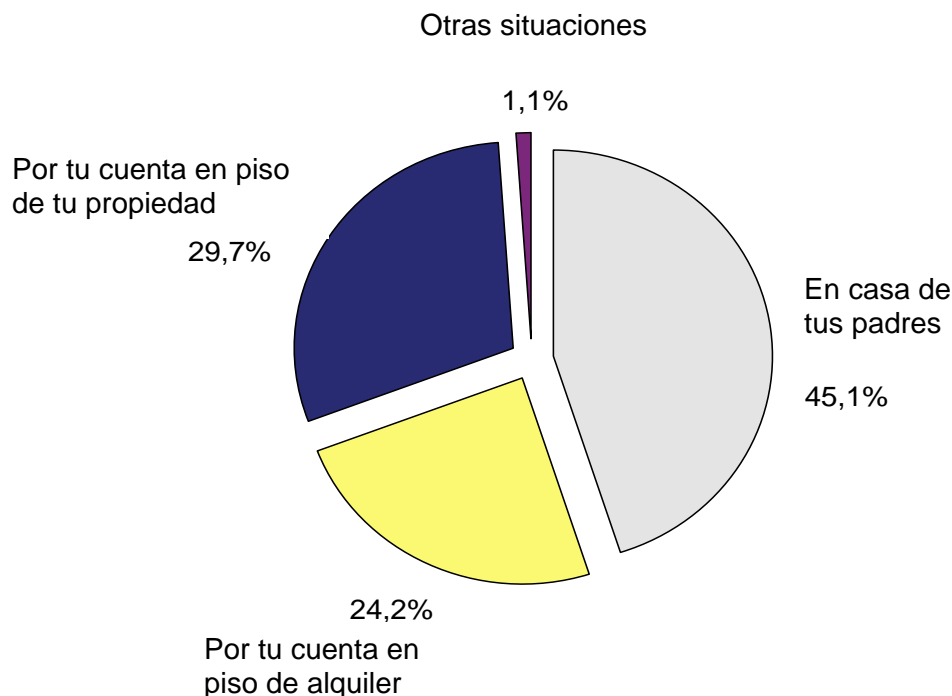
Continuamos describiendo otra característica sociodemográfica de los encuestados, la clase social. Basándonos en la información ofrecida por los egresados, podemos afirmar que ésta característica está muy concentrada en la clase media. Podemos ver que la mayoría de ellos proviene de clase media (95,6%), ya que el 63,7% afirma pertenecer a la clase media – media, el 22% a la clase media-baja y el 9,9% a la clase media-alta. Sólo el 3,3% de los entrevistados indica que tiene un estatus social alto, mientras que el 1,1% restante señala que su estatus social es bajo. (Gráfico 3.4).

Gráfico 3.4 Clase social



Para completar las características sociodemográficas de estos egresados estudiamos su grado de emancipación una vez terminados los estudios, observado como independencia del hogar familiar, para lo que se les pregunta como viven en la actualidad. La mayoría de los diplomados en Podología de las tres últimas promociones se han emancipado ya que, en la actualidad, el 53,7% vive por su cuenta, mientras que menos de la mitad, el 45,1%, viven con sus padres. Del total de los podólogos el 29,7% vive por su cuenta en piso propio, mientras que el 24,2% lo hace en un piso de alquiler. Un 1,1% indica que vive en una situación no incluida entre las presentadas. (Gráfico 3.5)

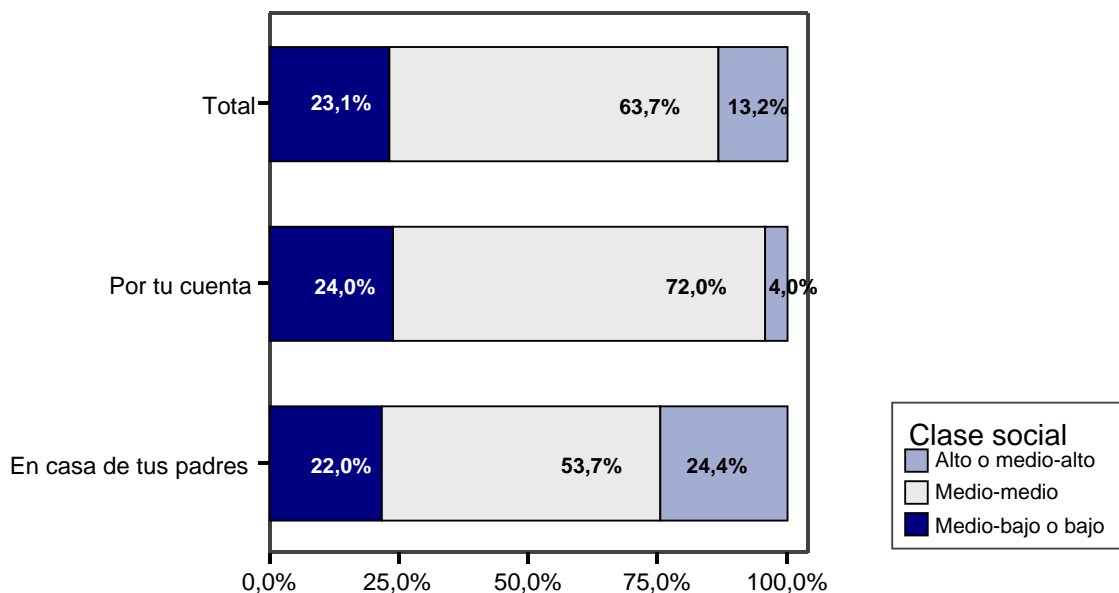
Gráfico 3.5 En la actualidad vives....



La independencia del hogar familiar es similar entre hombres y mujeres ya que no se han encontrado diferencias significativas en este aspecto al estudiarlo según el sexo, pero si se han encontrado al hacerlo según la clase social. Para realizar este análisis hemos agrupado la clase social en tres categorías “Alta, media-alta”, “Media” y “Media-baja, baja”

Entre los que viven con sus padres el 53,7% son de clase social “Media”, porcentaje inferior en diez puntos al esperado (63,7%), mientras que el 24,4% pertenece a la clase “Alta, media-alta”, porcentaje once puntos por encima de lo esperado (13,2%). Esta situación se invierte entre los que viven por su cuenta ya que el 72% pertenece a la clase “Media” y sólo el 4% a la clase “Alta, media-alta”. Los porcentajes de los encuestados que pertenecen a la clase “Media-baja, baja” son los esperados. (Gráfico 3.6)

Gráfico 3.6 Independencia por clase social



A continuación pasamos a describir las características de tipo académico de estos titulados, comenzando por el año de finalización de la carrera, lo que nos permitirá obtener el contexto preciso del estudio. En esta muestra se tiene que, el 45,1% terminó la carrera en el año 2006, mientras que un 27,5% lo hizo en el año 2005 y el 27,5% restante en el 2007. (Tabla 3.1)

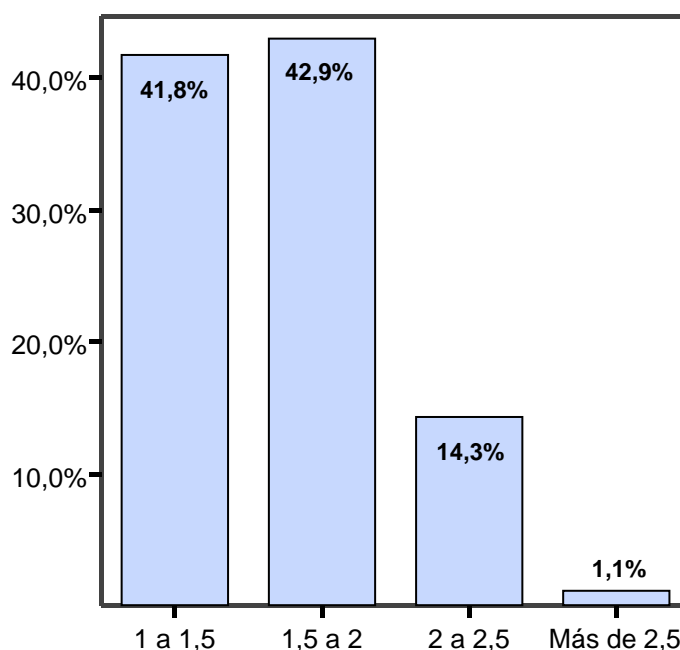
Tabla 3.1 Año de finalización de la carrera

Año	Frecuencia	Porcentaje
2005	25	27,5
2006	41	45,1
2007	25	27,5
Total	91	100,0

Otro elemento propio de la enseñanza universitaria que nos permite una realizar un perfil más preciso de los titulados, es la nota de su expediente

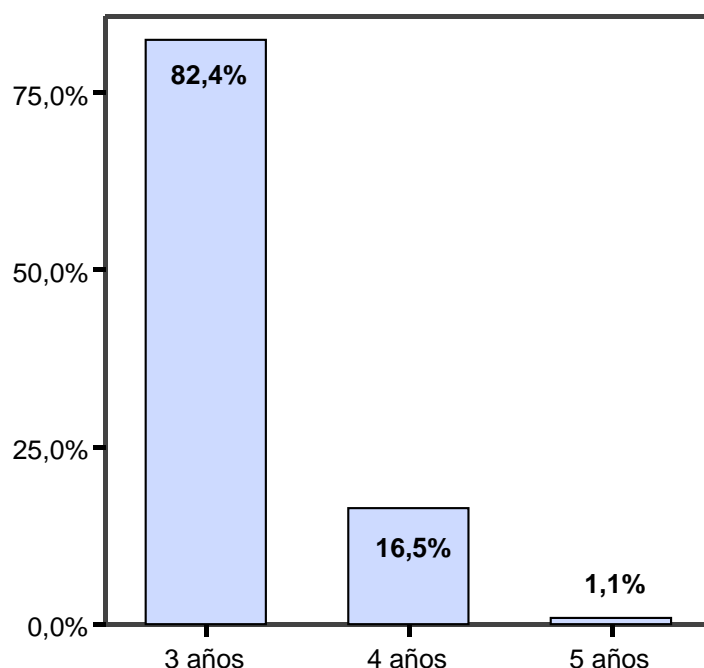
académico. La nota media de expediente de los encuestados es 1,6. Como podemos observar en el gráfico 3.7, el 42,9% tiene una nota media entre 1,5 y 2, el 14,3 % entre 2 y 2,5, mientras que un 1,1% tiene una nota media superior a 2,5. El resto, 41,8%, tiene una media de expediente entre 1 y 1,5

Gráfico 3.7 Nota media de expediente



En cuanto a la duración de la carrera, se puede concluir a partir de los datos muestrales, que la temporalidad asignada a la titulación es adecuada, ya que el 82,4% ha obtenido su título en 3 años, mientras que un 16,5% lo obtuvo en cuatro años y sólo un 1,1% tardó más de cuatro años en conseguirlo (gráfico 3.8). El tiempo medio que han necesitado estos titulados para completar sus estudios, es de 3,2 años. Más de la mitad (56%) de los egresados se tituló con menos de 25 años, siendo lo más frecuente terminar con 24 años.

Gráfico 3.8 Duración de la carrera



Es interesante conocer las razones por las que algunos egresados han necesitado más tiempo del programado para completar sus estudios, por lo que se pidió a aquellos cuya carrera duró más de tres años, 16 encuestados, que indicaran la causa, siendo las señaladas “Estaba trabajando” (68,8%) y “El plan de estudios era denso” (31,3%). (Tabla 3. 2)

Tabla 3.2 ¿Podrías señalar el motivo principal por el que tardaste más de 3 años?

Motivo principal	Frecuencia	Porcentaje
Estaba trabajando	11	68,8
El plan de estudios era denso	5	31,3
Total	16	100,0

Se ha comprobado que no hay diferencias en el tiempo que han necesitado hombres y mujeres para obtener su título de Podología en las tres

últimas promociones. Tampoco se ha encontrado evidencia estadística de que la clase social influya en la duración de la carrera, ni de que comprobado que haya relación entre la nota de expediente y el tiempo empleado en completar los estudios.

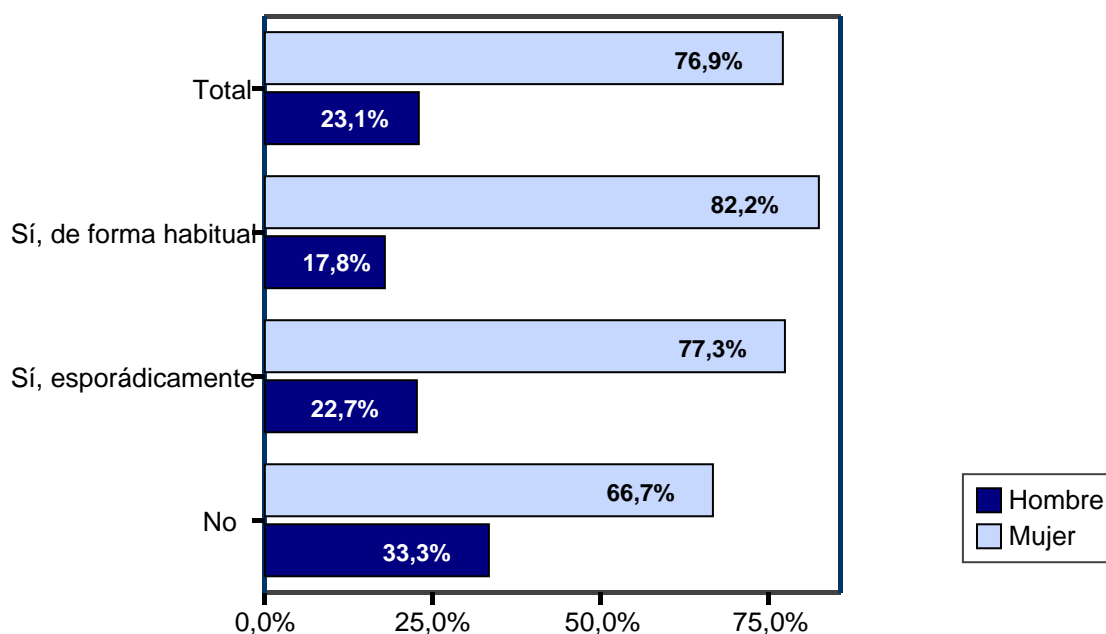
Otro aspecto importante que ha podido complementar la formación de estos titulados es la experiencia laboral que pudieron adquirir mientras estaban en la universidad, por ello se pregunta a estos diplomados especialistas en lengua extranjera si realizaron alguna actividad laboral siendo estudiantes.

Tabla 3.3 ¿Trabajaste mientras realizabas la carrera?

	Frecuencia	Porcentaje
No	24	26,4
Sí, esporádicamente	22	24,2
Sí, de forma habitual	45	49,5
Total	91	100,0

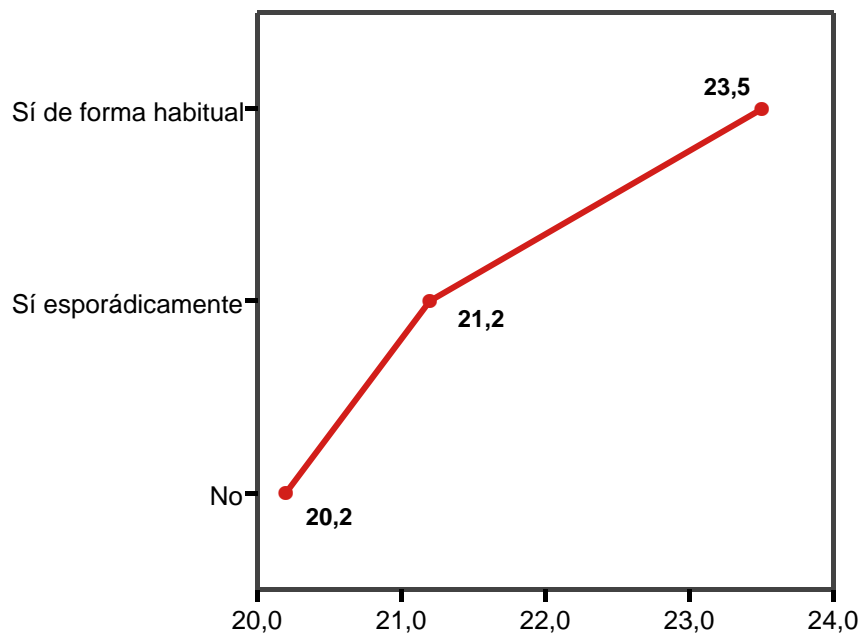
La mitad de ellos (49,5%) trabajó habitualmente mientras estudiaba, mientras que un 24,2% lo hizo esporádicamente (tabla 3.3) y un 26,4% no lo hizo, por lo que tres de cada cuatro tuvieron experiencia laboral siendo universitarios, no habiendo diferencias estadísticamente significativas en este comportamiento entre hombres y mujeres, aunque podemos destacar que el porcentaje de hombres que no trabajó siendo estudiante (33,3%) está por encima de lo esperado (23,1%), mientras que el de las mujeres (82,2%) está por debajo de lo esperado (76,9%). El comportamiento inverso se observa en el trabajo habitual (gráfico 3.9), mientras que entre los que trabajaron de manera esporádica los porcentajes son los esperados.

Gráfico 3.9 ¿Trabajaste mientras realizabas la carrera? por sexo



Parece interesante estudiar, dado el amplio rango de edad de estos titulados, si hay alguna relación entre la edad de comienzo de los estudios y el haber realizado o no alguna actividad laboral siendo estudiantes. Analizada esta cuestión se ha observado que la edad de comienzo aumenta según su actividad laboral siendo estudiantes, en el sentido de que los que comienzan más jóvenes son los que no han realizado actividad laboral alguna mientras estudiaban y los comienzan sus estudios con una edad más alta son aquellos que han compaginado trabajo y estudios de manera habitual. Aquellos que trabajaron habitualmente siendo estudiantes comenzaron la titulación con una edad media de 23,5 años mientras que para los que lo hicieron de manera esporádica, la edad media de comienzo está en los 21,2 años y para los que no realizaron ninguna actividad laboral la edad media de comienzo es de 20,2 años. Estas diferencias son estadísticamente significativas. (Gráfico 3.10)

Grafico 3.10 Edad de comienzo de la titulación por experiencia laboral



En resumen, los diplomados en Podología de las tres últimas promociones son mayoritariamente mujeres de 27 años, de clase media que se han emancipado. Cuatro de cada cinco de ellos realizaron sus estudios en tres años y tres de cada cuatro tuvieron experiencia laboral siendo estudiante. La nota media de expediente de 1,6.